

# Elterninfo Anlass

Fit für den Kindergarten – fit für die Schule

Freitag, 05.12.2025, 18.00 Uhr  
Samstag, 06.12.2025, 09.00 Uhr

Aula Kirchacker

Christian Hunger, Schulleiter Kindergarten



# Was Sie heute erwartet

## **Personen und Schulsystem**

1. - Wer ist wer  
- Aufbau vom Schulsystem

## **Vorbereitung und Anmeldung**

2. - Was man sollte und was man muss  
- Wann geschieht was

## **Einteilung und Rückstellung**

3. - Wie funktioniert die Einteilung  
- Was, wenn es noch zu früh ist

## **Kindergarten Alltag**

4. - Schulweg und Znüni  
- Lernen im Kindergarten

## **Wochen- und Stundenplan**

5. - Stundenplan und Tagesablauf  
- Jokertage und Absenzen

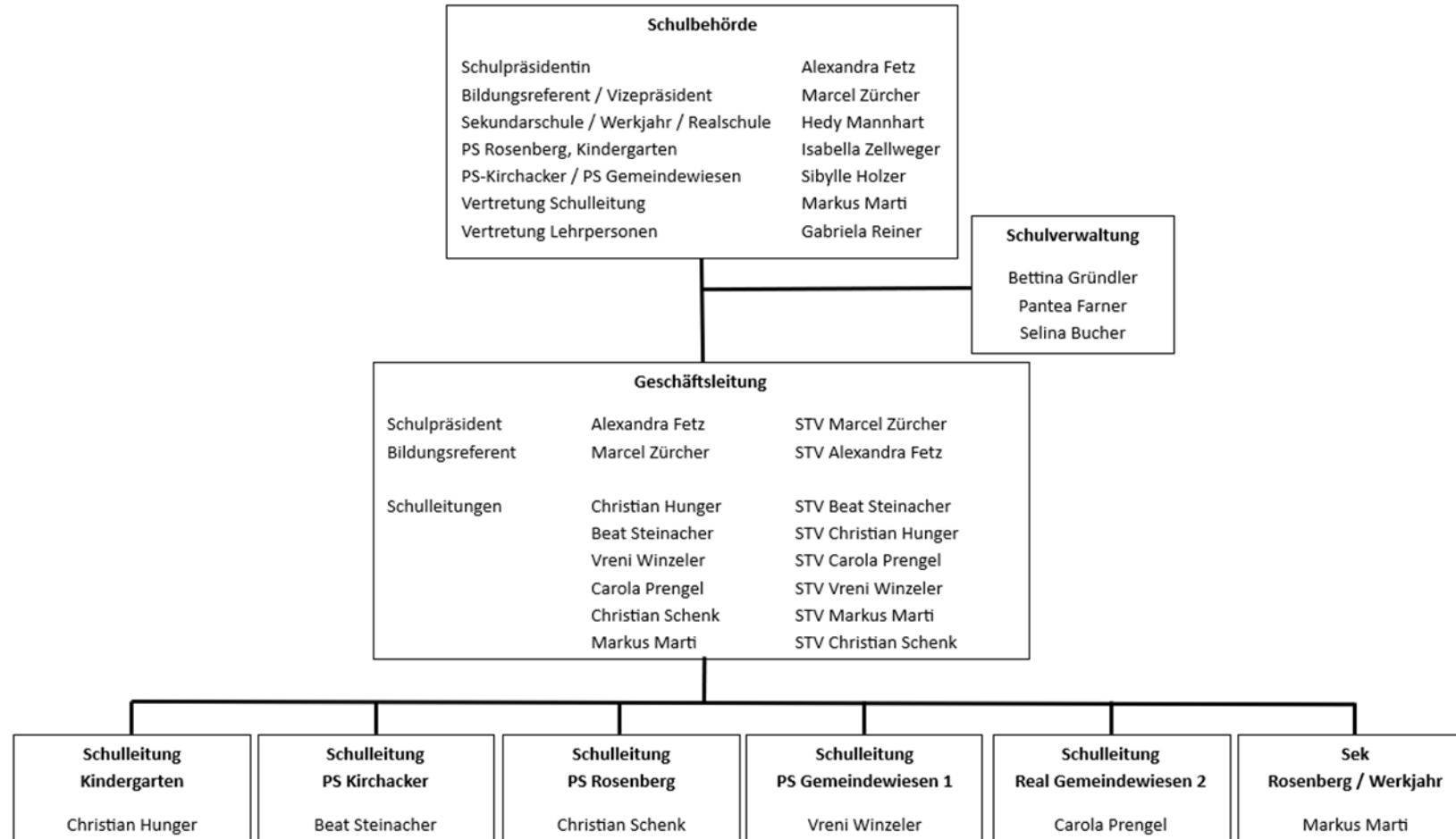
## **Zusammenarbeit und Kommunikation**

6. - Modernes Kommunikationsmittel  
- Elternzusammenarbeit

## **Zusammenfassung und Kontakt-Infos**

7. - Zusammenfassung Termine  
- Kontakt-Infos Schulleitung

# Wer ist wer



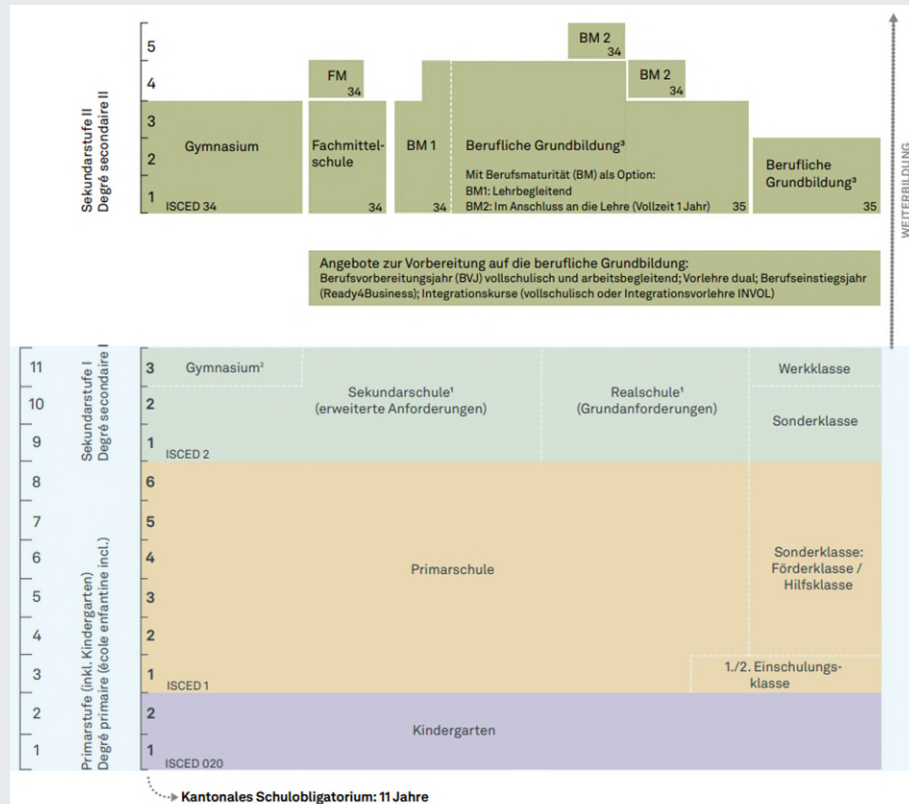
# Ein paar Begriffe

- Schulische Heilpädagogik (SHP)
  - Die schulischen Heilpädagoginnen und Heilpädagogen fördern die Kinder in entwicklungsorientierten Lernbereichen
- Deutsch als Zweitsprache (DaZ)
  - Die Kinder werden während der Unterrichtszeit in der deutschen Sprache unterrichtet \*
- Weitere (z.T. externe) Fachstellen
  - Logopädie
  - Psychomotorik
  - Schulische Abklärung und Beratung (SAB)
  - Schulsozialarbeit (SSA)

\* Die Sprache ist die Basis für ein erfolgreiches Lernen. Und zwar von Anfang an. Bitte unterstützen Sie Ihr Kind und achten Sie darauf, dass es beim Kindergarten-Eintritt so gut als möglich **Deutsch**, sicher aber seine **Muttersprache** spricht und versteht (nicht Englisch).

# Aufbau vom Schulsystem

## Das Bildungs-System



## Die Volksschule, 11 Jahre (obligatorisch)

Zyklus	Zyklus 1	Zyklus 2	Zyklus 3
Dauer	2 Jahre	6 Jahre	3 Jahre
Stufe	Kindergarten (2 Jahre) + 1.-2. Primarschule 4 Jahre	Primarschule 3. - 6. Klasse 4 Jahre	Sekundarstufe I 7. - 9. Klasse 3 Jahre

## Der Kindergarten, 2 Jahre (obligatorisch)

Jahr	1. Kindergarten	2. Kindergarten
Dauer	1 Jahr	1 Jahr
Geburts-tag	01.08.2021 bis 31.07.2022	01.08.2020 bis 31.07.2021

Ihr Kind  
ab August 2026

# Was Sie machen sollten

Unterstützen Sie Ihr Kind in der Selbstständigkeit

- Lassen Sie es sich selber anziehen, aufs WC gehen, Hände waschen etc.
- Lassen Sie es beim Einkaufen helfen und nicht nur zuschauen

Ihr Kind soll Erfahrungen mit anderen Kindern machen

- Lassen Sie es mit anderen Kindern zusammen spielen

Ermöglichen Sie Ihrem Kind Erfahrungen mit anderen Bezugspersonen

- z.B. mit den Grosseltern oder auch in der Spielgruppe etc.

Unterhalten Sie sich mit Ihrem Kind und spielen Sie mit ihm

- Erzählen Sie ihm Geschichten und lesen Sie ihm vor

Spielen Sie mit Ihrem Kind oder lassen Sie das Spielen zu

- Lassen Sie es auch Sachen ausprobieren (Würfelspiele, Sandhaufen, im Matsch spielen, Hütten bauen etc.)



**Eine gute Vorbereitung erleichtert Ihrem  
Kind den Kindergartenstart**



# Was Sie machen müssen

## Anmeldung Ihres Kindes

- Anmeldung: Am einfachsten ausgefüllt heute abgeben. Oder Sie senden diese bis zum **10. Dezember 2025** ein an die Schulverwaltung oder an die Schulleitung Kindergarten

## Kindergarten 'Ausrüstung' kaufen

- Ein Kindergartentäschli oder ein kleiner Rucksack
- Geschlossene Finken oder Hausschuhe
- Eine einfach und gut schliessbare Znünibox
- Regenkleider für das Aussenspiel bei jedem Wetter



## Anderes

- Den Kindergartenbändel bekommt ihr Kind von der Kindergartenlehrperson



Anmeldung  
muss bis am  
**10.12.2025**  
bei uns sein

## Formular



Anmeldung

**Viele Zusatz-Informationen erhalten Sie beim Kindergarten-  
Eintritt von der Kindergartenlehrperson**

# Erwartungen an Sie und an Ihr Kind

## Auch die Eltern müssen sich ohne Probleme vom Kind lösen können

Für den Kindergarteneintritt sollte ein Kind grundlegende körperliche, soziale, emotionale und sprachliche Fähigkeiten besitzen. Es geht nicht um „fertige“ Kompetenzen. Sondern, dass ihr Kind bereit ist, sich in einer Gruppe zu bewegen, selbstständig zu werden und Neues zu entdecken

- Selbstständig auf das WC gehen und das Geschäft sauber verrichten
- Selbstständig Jacke und Schuhe an- und ausziehen
- Sorgfalt im Umgang mit Lebewesen und Materialien
- Sich von der Bezugsperson lösen können
- Sich verständlich ausdrücken, Anweisungen verstehen\*



\* Die Sprache ist die Basis für ein erfolgreiches Lernen. Und zwar von Anfang an. Bitte unterstützen Sie Ihr Kind und achten Sie darauf, dass es beim Kindergarten-Eintritt so gut als möglich **Deutsch**, sicher aber seine **Muttersprache** spricht und versteht (nicht Englisch).



# (Digitale) Medienkompetenz

## Für die Medienkompetenz von Kindergartenkindern sind die Eltern verantwortlich

Digitale Kompetenzen sind wichtig, aber die Basis für den Unterricht im Kindergarten ist analog. Dass Kinder auch früh mit anderen Medien konfrontiert werden, ist klar. Bitte achten Sie aber beim Einsatz von Tablet, Smartphone, TV etc. zur Unterhaltung Ihres Kindes auf folgendes:

- Setzen Sie Kindersicherungen ein für einen kindsgerechten Inhalt (Family Link, Familienfreigabe, Kids Place)
- Stellen Sie die Sprache vom Angebot auf Deutsch oder die Muttersprache ein, falls möglich



Die Unterrichtssprache im Kindergarten ist Schweizerdeutsch. Es ist ein Nachteil und kein Vorteil für Ihr Kind, wenn es als erste Fremdsprache Englisch spricht. Helfen Sie mit, dies zu vermeiden!

# Wann geschieht was

Info Anlass und  
Anmeldung (bis  
10.12.2025)

Antrag um  
Rückstellung (bis  
12.01.2026)

Klasseneinteilung  
mit Bescheid an  
die Eltern

Schnuppernach-  
mittag im  
Kindergarten

Kindergarten Start



November

Januar

Mai

Juni

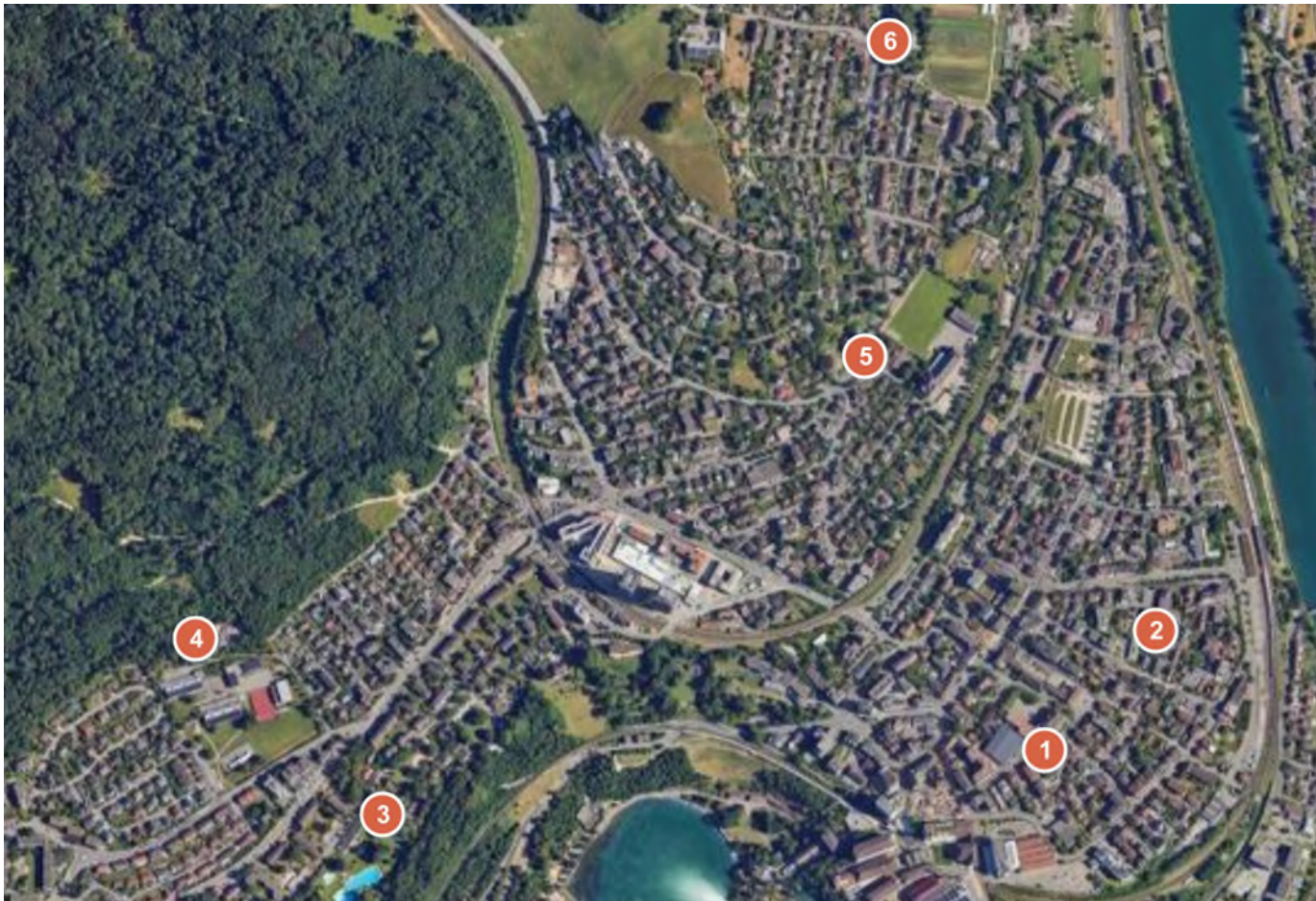
Dienstag  
11. August 2026  
08.20 – 08.40 Uhr

**Bitte bei der Kindergartenanmeldung die Deutschkenntnisse  
Ihres Kindes genau angeben**

Versteht Ihr Kind Deutsch?	ja, gut <input type="checkbox"/>	ein wenig <input type="checkbox"/>	nein, kaum <input type="checkbox"/>
Spricht Ihr Kind Deutsch?	ja, gut <input type="checkbox"/>	ein wenig <input type="checkbox"/>	nein, kaum <input type="checkbox"/>

# Kindergarten Neuhausen - Standorte

11 Kindergärten an 6 Standorten und in 3 Quartieren



## Unterdorf

	Karte
Kirchacker 1	1
Kirchacker 2	1
Rheingold 1	2
Rheingold 2	2

## Westlicher Dorfteil

Rhenania	3
Waldpark 1	4
Waldpark 2	4

## Oberdorf

Rosenberg 1	5
Rosenberg 2	5
Charlottenfels 1	6
Charlottenfels 2	6



# Wie funktioniert die Einteilung

## Plan



## Umsetzung

Grundsätzlich sollen die Kinder am 'richtigen' Ort in den Kindergarten gehen:

- Kindergarten möglichst im Wohnquartier
- Zumutbarer Schulweg (Distanz, Beschaffenheit, Gefahren)
- Einteilung Nachbarschaftskinder möglichst im gleichen Kindergarten
- Geschwister am selben Ort in der Schule

Im **Mai 2026** teilen wir die Einteilung mit

## Ausnahmen

Es gibt Situationen, die uns einschränken:

- Ausgewogene Klassenbildung (Klassengrösse, Knaben/Mädchen-Mix etc.)
- Kindergarten am Betreuungsort (ab 3 Tagen externer Betreuung)
- Begründeter Wunsch der Eltern

# Was, wenn es noch zu früh ist

Bis am 12. Januar 2026 kann eine Rückstellung mit einem begründeten Gesuch und einem Arztzeugnis an die Schulleitung eingereicht werden.

- Bei Unsicherheiten besuchen Sie die Beratung Teddybär in Schaffhausen
- Der Kinderarzt muss die Notwendigkeit der Rückstellung mit einem Arztzeugnis bestätigen.
- Eine Rückstellung kann nur einmal beantragt werden. Im Folgejahr muss das Kind also zwingend im Kindergarten starten.
- Ein Rückstellungsantrag wird von der Schulleitung mit den Eltern besprochen.

Rückstellung  
bis zum  
**12.01.2026**  
beantragen

## Beratung



Teddybär

## Formular



Rückstellung

## Infos



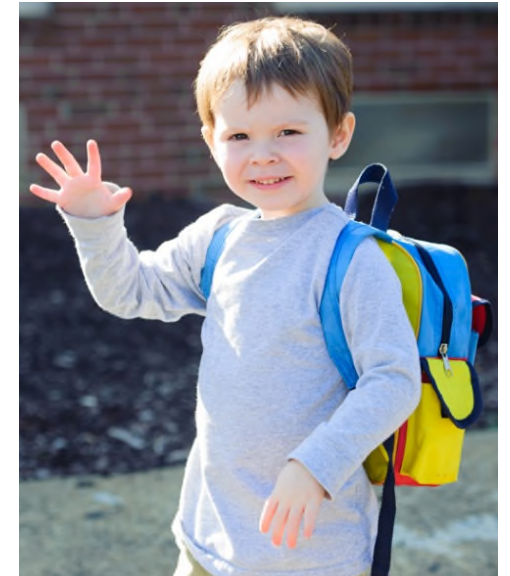
Frühe Kindheit

**Melden Sie Ihr Kind während diesem Jahr in einer Spielgruppe an; dort lernt man viel Wichtiges für den Eintritt im Kindergarten**



# Der Schulweg ist wichtig

- Der Schulweg ist wichtig für die Entwicklung des Kindes, Bitte bringen Sie Ihr Kind nicht mit dem Auto in den Kindergarten
- Schulweg vor Kindergarteneintritt mit Kind üben, so dass es bald alleine oder mit Nachbarkindern in Kindergarten gehen kann
- Unbedingt den sichersten Weg zum Kindergarten wählen und nicht den schnellsten
- Der Verkehrspolizist übt mit den Kindergartenkindern das Überqueren der Strasse
- Der Schulweg liegt in der Verantwortung der Eltern






In den Kindergarten kommt ihr Kind zu Fuss und nicht mit dem Kickboard oder veloähnlichen Verkehrsmitteln.

**Ihr Kind soll den Schulweg ohne Sie und zu Fuss bewältigen**

# zNüni im Kindergarten

Die Kinder essen im Kindergarten gemeinsam ein ausgewogenes zNüni

Ausgewogene zNüni 	Ab und zu geht auch 	Nicht empfehlenswert 
enthalten Wasser oder ungesüssten Kräuter- oder Früchte-Tee	Fleisch- und Fleischprodukte (Schinken, Trockenfleisch, möglichst fettarm)	Schokoladen-, Milch- und Getreideriegel
bestehen aus Obst und/oder Gemüse	Trockenfrüchte	Gezuckerte Frühstücksflocken
sind bunt und fantasievoll	Fruchtsaft ohne Zuckerzusatz	Biskuits und Guetsli
können durch ein Getreide- oder Milchprodukt sowie Nüsse ergänzt werden	Exotische Früchte wie Bananen, Mango, Ananas, Papaya etc.	Süssgetränke wie Eistee, Cola, Sirup, Energydrinks
sind zuckerfrei		



**Ein zNüni ersetzt das Morgenessen Ihres Kindes nicht**

# Lernen im Kindergarten

- Im Kindergarten wird spielerisch gelernt
- Das Lernen im Kindergarten orientiert sich am Lehrplan 21 und umfasst folgende Lernbereiche:
  - Sprache
  - Mathematik
  - Natur, Mensch, Gesellschaft (NMG)
  - Musik und Bewegung, Lieder und Verse
  - Gestalten
  - Musik
  - Bewegung und Sport
- Es gibt im Kindergarten individuelles Lernen („Freispiel“), aber auch gemeinsame Lernaktivitäten



**Der Kindergarten ist Teil der Schule und ein Lernort für Ihr Kind**

# Stundenplan und Tagesablauf

	Montag	Dienstag	Mittwoch	Donnerstag	Freitag
<b>8.20 – 8.40</b> Gleitende Unterrichtszeit	1. & 2. KG	1. & 2. KG	1. & 2. KG	1. & 2. KG	1. & 2. KG
<b>8.40 – 11.50</b> Blockzeit	1. & 2. KG	1. & 2. KG	1. & 2. KG	1. & 2. KG	1. & 2. KG
Mittagspause					
<b>13.35 – 15.30</b> Abteilungsunterricht	Erst im 2. Kindergarten Jahr				

## Ein (möglicher) Tagesablauf

- 8.20 Eintreffen der ersten Kinder
- 8.40 Beginn geführtes Spiel (Arbeitsaufträge)
- 9.10 Beginn geführte Lektion im Kreis (Tagesritual, Singen, Vermittlung Sachwissen, Geschichte etc.)
- 10.00 zNüni essen
- 10.30 Pause im Garten
- 11.00 Freispiel drinnen oder draussen
- 11.50 Nach Hause gehen

**Wenn ihr Kind zuhause sagt ‚ich habe heute nur gespielt‘  
dann hat die Lehrperson wohl alles richtig gemacht**

# Jokertage und Absenzen

## Jokertage

Frei-Tage, die man beziehen kann und an denen Ihr Kind nicht in den Kindergarten muss.

- Im 1. Kindergartenjahr erhält man 20 Halbtage
- Im 2. Kindergartenjahr erhält man 10 Halbtage

Die Beantragung von Jokertagen hat spätestens drei Schultage vor dem Bezug zu erfolgen.

## Voraussehbares Schulversäumnis

Voraussehbare, begründete Schulversäumnisse müssen spätestens drei Schultage vor der Absenz schriftlich mit einer Begründung versehen und unterschrieben via Klassenlehrperson an die Schulleitung eingereicht werden.

## Absenzen

- Bei Krankheiten und Arztbesuchen die Kinder bitte frühzeitig bei der Lehrperson abmelden

Mehr Infos auch online: <https://www.schule-neuhausen.ch/regelungen>

**Jokertage und Absenzen immer per Escola melden**



# Tagesstruktur und Kinderkrippe

Die Gemeinde Neuhausen bietet auch eine Tagesstruktur oder eine Kinderkrippe an.

## **Kinderkrippe Rosenberg** (Oberhalb Schulareal)

Die Kinderkrippe bietet ein Betreuungsangebot für Kinder ab 4 Monaten bis Ende Kindergarten. Der Transfer in die Kindergärten Charlottenfels und Rosenberg ist gewährleistet.

## **Tagesstruktur Kirchacker** (Neben Rhyfallhalle)

Die Tagesstruktur ist für alle Schulkinder ab dem Kindergarten verfügbar; hier ist kein Transfer gewährleistet.



## Informationen



Tagesstruktur



Kinderkrippe

Mehr Infos auf dem Info-Tisch

# Modernes Kommunikationsmittel

Der Informationsaustausch findet über unsere Kommunikationsapp «Escola» statt.

## Messenger

Der Messenger ist das Kommunikationsmittel zwischen Ihnen und der Schule. Der ganze E-Mail-Verkehr mit der Lehrperson findet hier statt.

## Absenzen

Die Absenzen werden in der Escola-App erfasst, alle Lehrpersonen Ihres Kindes werden automatisch informiert.

Sie können Escola via Browser nutzen oder mit der App. Die Anmeldedaten erhalten Sie von der Schulverwaltung.

**Falls Sie die App schon für ein älteres Kind installiert haben, wird ihr jüngeres Kind ,automatisch' darin auftauchen**



## Escola Infos



Web



App

# Elternzusammenarbeit

Die Eltern sind ein bedeutsamer Teil der Schule. Eine gute Zusammenarbeit zwischen Eltern und Schule ist eine äusserst wichtige Voraussetzung für die Laufbahn der Kinder.

Uns sind diese Bereiche sehr wichtig:

- Sich kennen lernen
- Gegenseitige Unterstützung
- Ein guter Informationsfluss
- Gemeinsame Freude am Erreichen

Es finden immer wieder Elternanlässe und obligatorische Elterngespräche mit der Lehrperson statt. Nehmen Sie diese Termine bitte wahr.



**Kontaktieren Sie die Lehr- und Fachpersonen jederzeit  
bei Fragen unter dem Schuljahr**

# Mehr Infos benötigt

Wir sind auch heute für Sie da und haben diese Tische für Sie bereitgestellt für Fragen oder den Austausch:

## 3 Tische mit Infos rund um den Kindergarten

- Standorte & Beratung
- Ausrüstung & Znüni
- Spielen & Lernen

## 1 Tisch mit Infos und Flyern

- Tagesstruktur
- Schulsozialarbeit
- Eltern- und Familien-Angebote
- Freizeit-Angebote
- ...

### Neuhausen



Vereine



Karte

### Kanton



### Wegweiser

**Unsere Fachpersonen stehen Ihnen gerne zur Verfügung**

# Termine – eine Zusammenfassung

Termine	Beschreibung	Details
<b>Anmeldung</b> - bis 10.12.2025	Ausfüllen und Abgeben vom Anmelde-Formular Ihres Kindes für den Kindergarten	Erhaltenes Formular ausfüllen und an uns einsenden oder abgeben
<b>Rückstellungs-Antrag</b> - bis 12.01.2026	Wenn Ihnen ihr Arzt bestätigt, dass Ihr Kind noch nicht bereit ist für den Kindergarten	Erhaltenes Formular ausfüllen und mit Arzt-Zeugnis an uns einsenden oder abgeben
<b>Einteilung</b> - im Mai 2026	Sie erhalten von der Schule Bescheid, in welchen Kindergarten Ihr Kind kommt	Wir teilen Ihnen den Kindergarten und den Namen der Lehrperson mit
<b>Besuchsnachmittag</b> - im Juni 2026	Ihr Kind besucht einen Nachmittag lang den zukünftigen Kindergarten	Wir kündigen Ihnen den Nachmittag an und Sie kommen mit Ihrem Kind vorbei
<b>Kindergartenstart</b> - am 11.08.2026	Ihr Kind verbringt den ersten Tag im neuen Kindergarten	Ab heute geht Ihr Kind alleine in den Kindergarten



# Weitere Fragen?



Jederzeit gerne!

## **Schulleitung Kindergarten**

Christian Hunger

Schulhaus Kirchacker

Rheingoldstrasse 13

8212 Neuhausen am Rheinfall

+41 52 672 20 34

+41 79 827 50 64

[christian.hunger@schule-neuhausen.ch](mailto:christian.hunger@schule-neuhausen.ch)

**Herzlichen Dank !**